



MINISTÈRES
TERRITOIRES
ÉCOLOGIE
LOGEMENT

*Liberté
Égalité
Fraternité*

CONCOURS D'ÉLÈVES ADMINISTRATEURS DES AFFAIRES MARITIMES

(article 4.2 du décret statutaire n°2012-1546)

SESSION 2025

2025-AAM-42-60

Épreuve écrite d'admissibilité n°2 : composition écrite Matière à option Sciences et techniques

Durée : 5 heures	Coefficient : 6	Dossier documentaire : 03 pages	Sujet complet : 05 pages
----------------------------	---------------------------	---	------------------------------------

Descriptif rapide : Une composition écrite sur un sujet d'administration ou de sciences et techniques ou de sciences de la vie et environnement, selon l'option exprimée par chaque candidat dans sa demande d'inscription

Toute note strictement inférieure à 8 sur 20 est éliminatoire.

À LIRE ATTENTIVEMENT AVANT DE TRAITER LE SUJET

Modèle CMEN v2 (adopté)
Nom de famille : N O M
Prénom(s) : P R E N O M
Numéro d'inscription : 3 5 7 Ne(e) le : 2 7 / 0 3 / 1 9 7 7

- Le bandeau situé en haut de chacune des feuilles de composition doit être rempli en totalité (**code concours, code épreuve, spécialité, y compris le numéro d'inscription communiqué dans votre convocation**).
- L'usage de la calculatrice, d'un dictionnaire, de tout autre document est interdit.
- Les candidats ne doivent pas faire de marge sur leur copie.
- Les copies devront être correctement paginées. Pagination d'une copie double sur 4 (1/4, 2/4, ...), deux copies doubles sur 8 (1/8, 2/8, ...), etc.
- Aucun signe distinctif ne doit apparaître dans la copie : nom ou nom fictif, signature, paraphe et symboles sont interdits.
- Seul l'usage d'un stylo à bille noir ou bleu est autorisé (feutre et stylo friction sont interdits). L'utilisation d'une autre couleur, pour écrire ou souligner, pouvant être considérée comme un signe distinctif, est proscrite.
- Aucun liquide blanc ni ruban correcteur ne doit être employé (une telle utilisation empêcherait la correction de la copie). Toute correction se fait par rature, de préférence à la règle.
- Les feuilles de brouillon, ou tout autre document, ne sont pas considérées comme faisant partie de la copie et ne feront pas l'objet d'une correction. Ils ne doivent pas être joints à la copie.

Le non-respect des règles ci-dessus peut entraîner une sanction par le jury.

Consignes à respecter pour garantir l'anonymat de votre copie

Lors de la rédaction de votre composition, il est impératif de respecter l'anonymat des copies. **Aucun élément permettant de vous identifier ne doit figurer dans votre copie.**

Éléments interdits qu'ils soient réels ou fictifs :

- Votre nom, prénom, endroit de composition, signature ;
- Votre fonction, votre grade ou votre affectation ;
- Toute mention d'une expérience personnelle identifiable ;
- Toute référence explicite à votre lieu de travail ou à votre hiérarchie.

Sciences et techniques

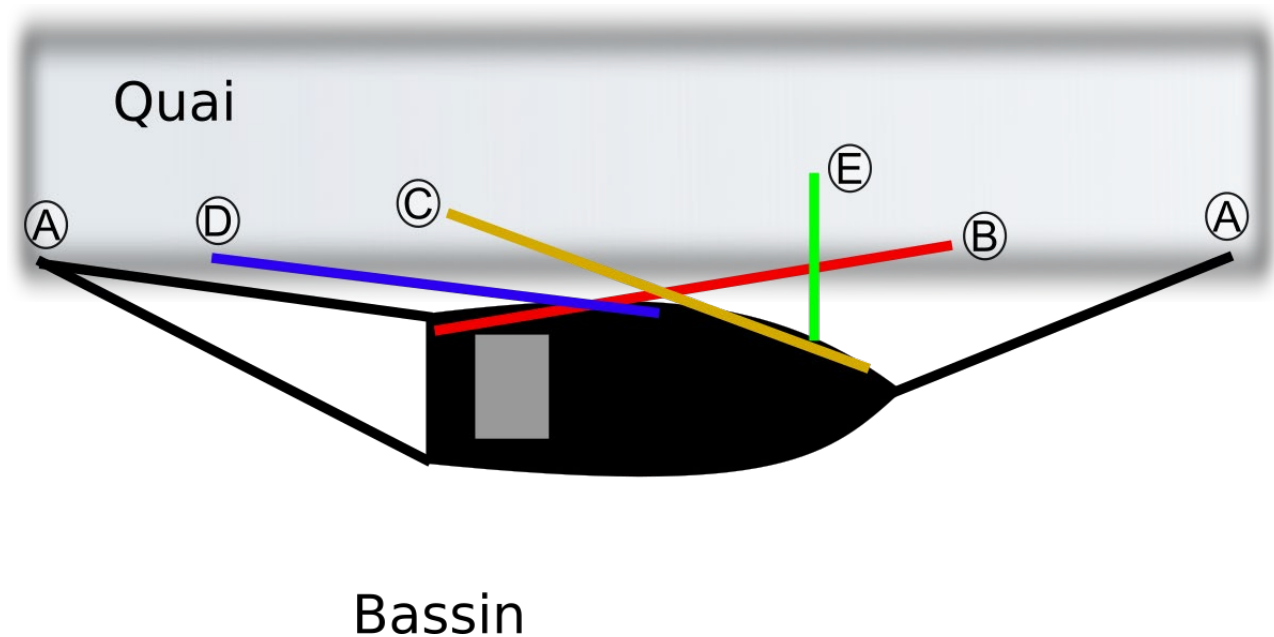
Question n°1

En utilisant, si elles existent, les définitions issues des documents émis par l'Organisation maritime internationale (OMI), définir :

- a) « Dispositif de séparation du trafic »
- b) « Faire route » (au sens du Règlement international pour prévenir les abordages en mer)
- c) « Franc-bord assignée »
- d) « Hublot du capitaine »
- e) « Navion »
- f) « Port en lourd »
- g) « Réserve de flottabilité »
- h) « Tirant d'air »
- i) « Tirant d'eau »
- j) « Veille »
- k) « Zone périodique » (au sens de la Convention internationale sur les lignes de charge de 1966 [LL66])

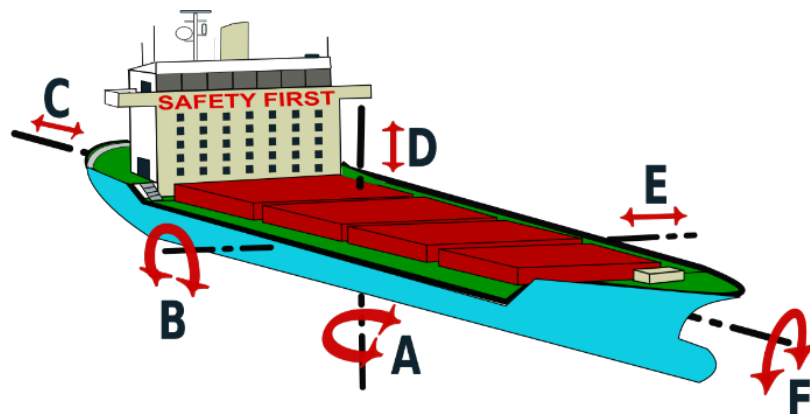
Question n°2

Sur le schéma ci-dessous, représentant un navire amarré à un quai, nommer les différentes amarres identifiées par une lettre.



Question n°3

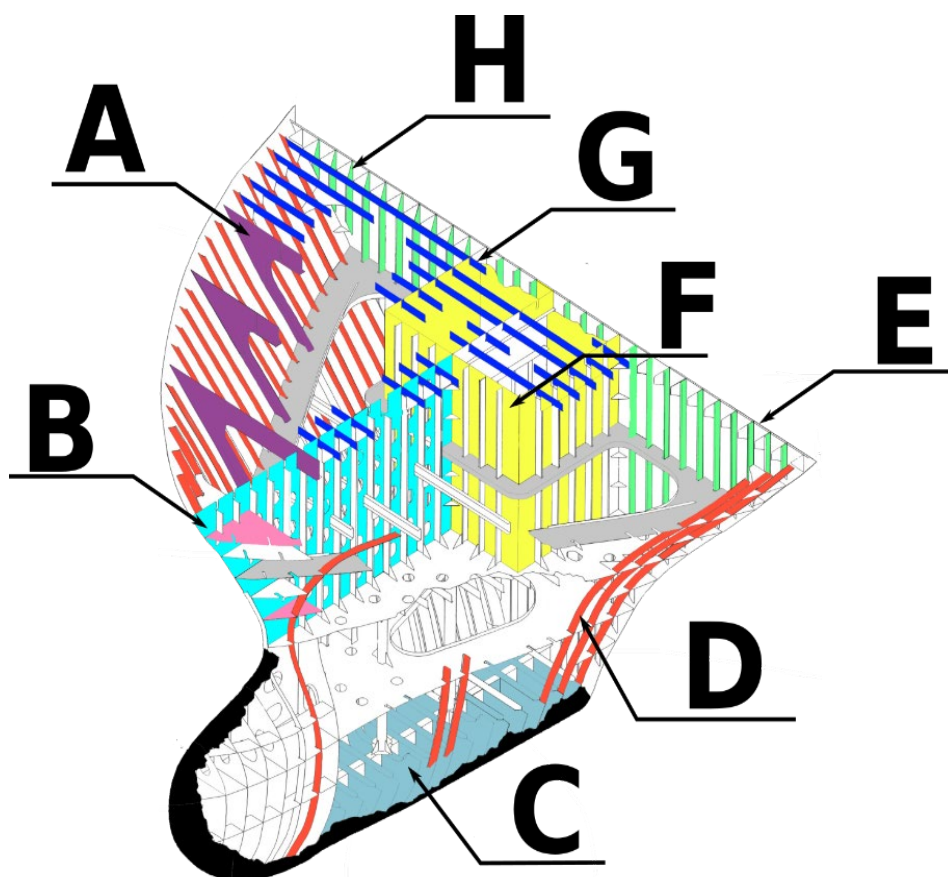
En vous référant au schéma, identifier les différents mouvements autour des principaux axes (repérés par une lettre) auxquels peut être soumis un navire en mer.



Question n°4

En vous référant au schéma ci-dessous, attribuer à chaque lettre un des éléments suivants :

- anneau porqué ;
- barrot ;
- cloison d'abordage ;
- cloison de puit aux chaines ;
- cloison anti roulis ;
- membrure ;
- montant de cloison ;
- varangue.



Question n°5

- a) Analyser les critères utilisés par la LL66 pour distinguer les navires de type "A" des navires de type "B". Discuter des implications de cette classification en termes de sécurité et d'exploitation.
- b) Définir les différentes lignes de charge définies dans la LL66 et dessiner un schéma illustrant leurs positions relatives sur la coque d'un navire.
- c) Expliquer l'importance de ces marques et les risques encourus en leur absence.

Question n°6

L'OMI utilise deux méthodes pour évaluer l'efficacité du compartimentage des navires à passagers : « déterministe » et « probabiliste ». Comparer ces deux méthodes en mettant en évidence leurs objectifs, leurs principes et leurs limites.

Question n°7

En vous référant à la Convention SOLAS, décrire les différents types de cloisons incendie et leurs caractéristiques principales.

Question n°8

Définir l'assistance en mer (ou assistance maritime) et l'obligation d'assistance en citant les textes réglementaires internationaux et nationaux applicables.

Question n°9

Expliquer ce que doit être la conduite d'un navire en mer par visibilité réduite

Question n°10

Traduire les phrases suivantes en anglais en utilisant les phrases normalisées de l'Organisation maritime internationale pour les communications maritimes (IMO Standard Marine Communication Phrases [SMCP]).

- a) Le navire Alpha 1 compte se déséchouer avec le flot.
- b) Votre SART a-t-elle été activée ?
- c) Récupéré 8 victimes équipées de brassières de sauvetage au point yankee
- d) Je ne suis pas maître de ma manœuvre
- e) Un engin de pêche est engagé dans mon mes hélices
- f) Quelle est votre heure prévue d'arrivée au point yankee ?
- g) Je suis prêt à faire route
- h) Quel est votre cap actuel ?
- i) Votre ancre chasse-t-elle ?
- j) Ne faites pas draguer votre ancre
- k) Soyez prêt à mouiller les deux ancres
- l) Gardez l'écoute sur le canal VHF 12
- m) Je garde l'écoute sur le canal VHF 12