



CONCOURS INTERNE ET EXTERNE D'OFFICIER DE PORT ADJOINT

SESSION 2026

Liberté
Égalité
Fraternité

Épreuve écrite d'admissibilité : Test de connaissance

Durée : 3 heures	Coefficient : 2	Sujet : 3 pages	Document complet : 12 pages
----------------------------	---------------------------	---------------------------	---------------------------------------

Toute note égale ou inférieure à 8 sur 20 est éliminatoire

Descriptif rapide :

L'épreuve consiste en un test de connaissances sous format de questions à réponses courtes.

À LIRE ATTENTIVEMENT AVANT DE TRAITER LE SUJET

Modèle CMEN v2 (inscripteur)

Nom de famille : N O M

Prenom(s) : P R E N O M

Numéro d'inscription : 3 5 7 Né(e) le : 2 7 / 0 3 / 1 9 7 7

- Le bandeau situé en haut de chacune des feuilles de composition doit être rempli en totalité (**code concours, code épreuve, spécialité, y compris le numéro d'inscription communiqué dans votre convocation**).
- **Les candidats ne doivent pas faire de marge sur leur copie.**
- **Les copies devront être correctement paginées.** Pagination d'une copie double sur 4 (1/4, 2/4, ...), deux copies doubles sur 8 (1/8, 2/8, ...), etc.
- **Aucun signe distinctif ne doit apparaître dans la copie** : nom ou nom fictif, signature, paraphe et symboles sont interdits.
- **Seul l'usage d'un stylo à bille noir ou bleu est autorisé (feutre et stylo friction sont interdits).** L'utilisation d'une autre couleur, pour écrire ou souligner, pouvant être considérée comme un signe distinctif, est proscrite.
- **Aucun liquide blanc ni ruban correcteur ne doit être employé** (une telle utilisation empêcherait la correction de la copie). **Toute correction se fait par rature**, de préférence à la règle.
- **Les feuilles de brouillon, ou tout autre document, ne sont pas considérés comme faisant partie de la copie et ne feront pas l'objet d'une correction.** Ils ne doivent pas être joints à la copie.

Le non-respect des règles ci-dessus peut entraîner une sanction par le jury.

Consignes à respecter pour garantir l'anonymat de votre copie

Lors de la rédaction de votre test de connaissances, il est impératif de respecter l'anonymat des copies. **Aucun élément permettant de vous identifier ne doit figurer dans votre copie.**

Éléments interdits qu'ils soient réels ou fictifs :

- Votre nom, prénom, endroit de composition, signature ;
- Votre fonction, votre grade ou votre affectation ;
- Toute mention d'une expérience personnelle identifiable ;
- Toute référence explicite à votre lieu de travail ou à votre hiérarchie.

Liste des documents

N° de l'annexe	Intitulé de l'annexe	Pages
Annexe 1 (1 page)	Dynamique du navire	Page 7
Annexe 2 (1 page)	Sécurité du navire	Page 8
Annexe 3 (1 page)	Outillage des ports et manutention portuaire	Page 9
Annexe 4 (1 page)	Notions de météorologie et de navigation Notions de droit portuaire, droit maritime	Page 10
Annexe 5 (1 page)	Ouvrages des ports – Navires en cale sèche	Page 11
Annexe 6 (1 page)	Notions de droit portuaire, droit maritime	Page 12

PREMIÈRE PARTIE : LE NAVIRE

(08 points)

I. Connaissances générales

Question 1

Identifier les conditions à vérifier avant d'autoriser l'entrée d'un navire dans une enceinte portuaire.

Question 2

Énumérer les formalités obligatoires applicables aux navires de commerce avant l'escale.

Question 3

Définir la mission du lamanage et son cadre réglementaire.

II. Manœuvre du navire

Dynamique du navire

Question 4

Décrire la courbe de giration d'un navire.

Question 5

Énumérer les critères permettant de définir une zone d'évitage.

III. Sécurité du navire

Question 6

Citer les différents types de navires porte-conteneurs.

Question 7

Décrire succinctement le type de construction spécifique à ces navires, en indiquant les principaux éléments de structure de cette construction.

Question 8

Citer les réglementations internationales (conventions et codes) régissant le transport de conteneurs.

DEUXIÈME PARTIE : LE PORT

(10 points)

I. Notions de météorologie et de navigation

Question 9

Définir les phénomènes physiques de surcote et de décote par rapport aux prédictions de la marée.

Question 10

Définir le Dispositif de Séparation de Trafic (DST).

Justifier les raisons de sa création et citer la règle correspondante du Règlement international pour prévenir les abordages en mer (RIPAM).

Question 11

Indiquer les feux de trafic portuaire correspondant à une autorisation d'entrée dans le chenal principal sous instruction spéciale.

II. Ouvrages des ports**Question 12**

Énumérer les motifs réglementaires et techniques justifiant le passage en cale sèche d'un navire de commerce et décrire succinctement la nature des contrôles généraux effectués à cette occasion.

Question 13

Identifier l'organisme agréé chargé de la surveillance et de la certification lors d'une visite en cale sèche.

Question 14

Déterminer les dispositions de sécurité à appliquer durant le passage en cale sèche du navire.

III. Outillage des ports et manutention portuaire :**Question 15**

Lister les différents dispositifs de saisissage des conteneurs sur le pont.

Question 16

Expliquer le système d'identification visuelle d'un conteneur transportant des marchandises dangereuses.

Préciser les modalités de son repérage sur le plan de chargement du navire.

Question 17

Identifier le code international régissant le transport des marchandises dangereuses en colis et citer les principales règles permettant le contrôle de ces marchandises dangereuses.

IV. Sécurité et environnement dans les ports**Question 18**

Le 9 septembre 2025, un accident est survenu dans un port lors des opérations de déchargement d'un porte-conteneurs, entraînant la chute de 67 conteneurs. Plusieurs conteneurs ont heurté une barge, utilisée pour l'alimentation électrique, à couple du navire.

Définir les principales mesures d'urgence à mettre en œuvre par l'officier de port adjoint lors de la survenue d'un tel événement.

Question 19

Donner les dispositions de sécurité incombant au navire avant une opération de soutage.

Question 20

Donner des motifs légitimes permettant de refuser à un navire à quai une demande de travaux sur l'appareil propulsif.

Question 21

Citer les mesures immédiates de lutte contre la pollution à prendre lors d'un incident de soutage.

V. Sûreté portuaire

Question 22

Lister les principales missions d'un agent de sûreté de l'installation portuaire (ASIP).

TROISIEME PARTIE : LE DROIT

(02 points)

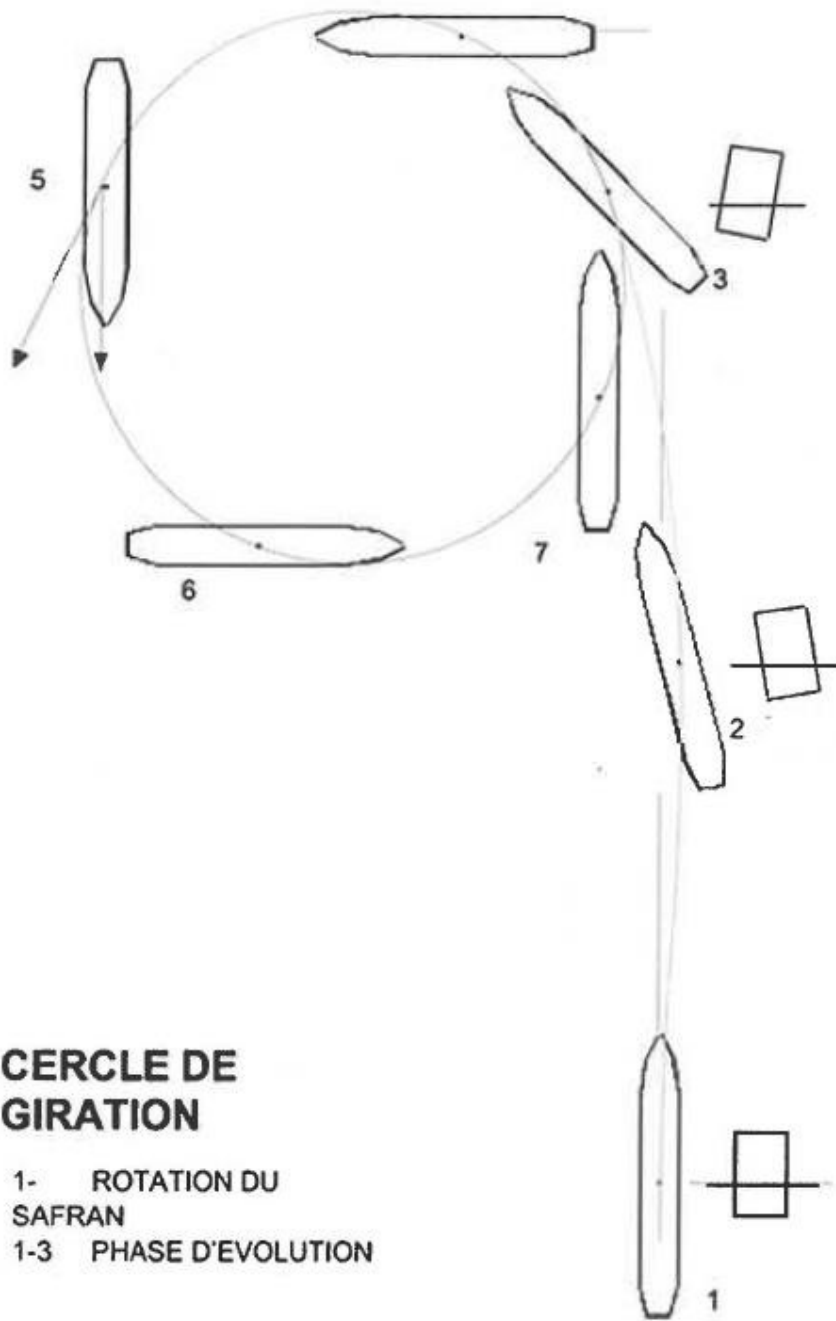
Notions de droit portuaire, droit maritime

Question 23

Définir la Zone Maritime et Fluviale de Régulation (ZMFR).

Question 24

Définir la fonction de Préfet Maritime, énumérer ses missions et délimiter son champ d'action.



CERCLE DE GIRATION

- 1- ROTATION DU SAFRAN
- 1-3 PHASE D'EVOLUTION

Annexe 2

Sécurité du navire



Annexe 3

Outillage des ports et manutention portuaire

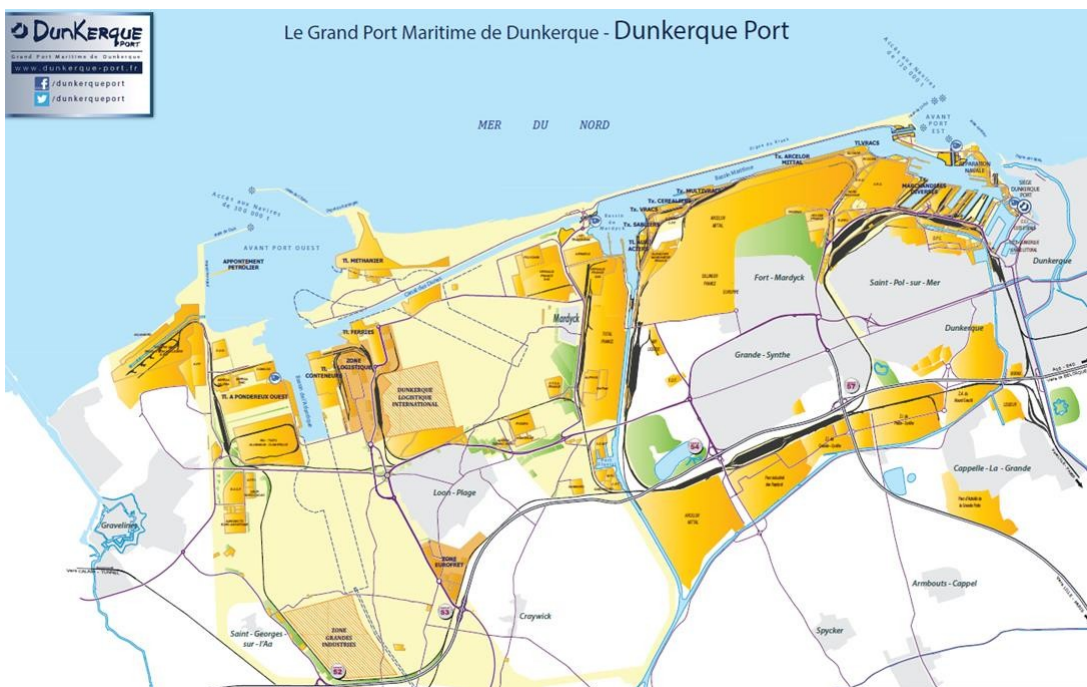
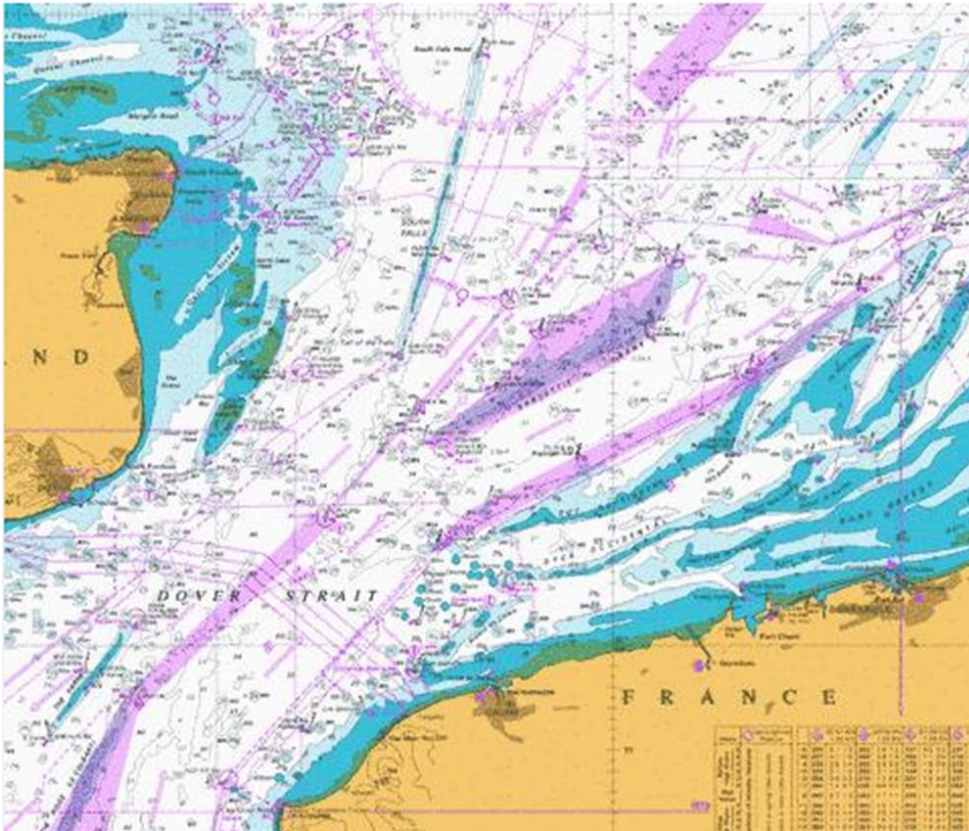


APPROVED FOR TRANSPORT UNDER CUSTOMS SEAL	
USA/547-AB/09	
TYPE A20-13DE	MANUFACTURER'S NO. OF THE CONTAINER RY180099
OWNER'S NO. [NEOU 2173 57 2]	TIMBER COMPONENT TREATMENT IM / TAILILEUM 400 / 18
www.neocon.co NEOCON-SPAIN	
CSC SAFETY APPROVAL	
USA/AB-547/09	
DATE MANUFACTURED	04/2018
IDENTIFICATION NO.	RY180099
MAXIMUM OPERATING GROSS MASS	30,480 kg / 67,200 lbs
ALLOWABLE STACKING LOAD FOR 1.8G	192,000 kg / 423,280 lbs
TRANSVERSE RACKING TEST FORCE	150,000 newtons
	FIRST MAINTENANCE EXAMINATION DUE 04/2023

Annexe 4

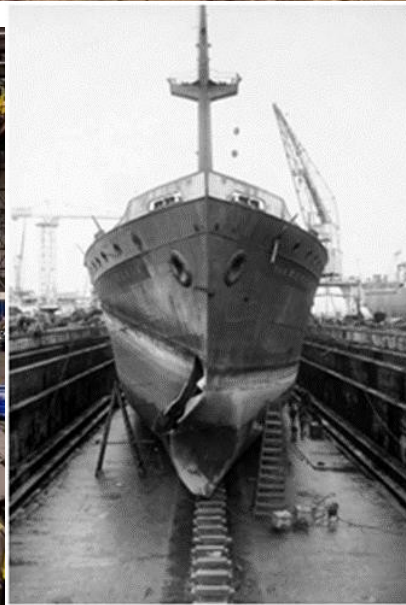
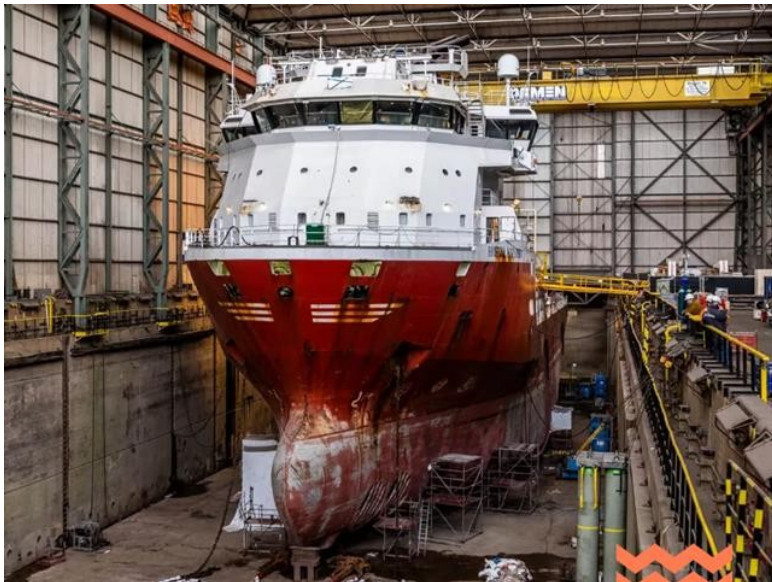
Notions de météorologie et de navigation

Notions de droit portuaire, droit maritime



Annexe 5

Ouvrages des ports - Navires en cale sèche



Annexe 6

Notions de droit portuaire, droit maritime

