



MINISTÈRES
TRANSITION ÉCOLOGIQUE
AMÉNAGEMENT DU TERRITOIRE
TRANSPORTS
VILLE ET LOGEMENT

*Liberté
Égalité
Fraternité*



SECRÉTARIAT GÉNÉRAL



MINISTÈRES
TRANSITION ÉCOLOGIQUE
AMÉNAGEMENT DU TERRITOIRE
TRANSPORTS
VILLE ET LOGEMENT

*Liberté
Égalité
Fraternité*

SECRÉTARIAT GÉNÉRAL



Recrutement sur titres d'ingénieur(e)s de l'Etat

**Webinaire d'informations
du 10 décembre 2025**

**territoires
écologie**

Intervenants

DRH :

Fabienne TROMBERT, cheffe du bureau de l'appui aux services pour les recrutements (RM3)

Aurélie RAMUS de COSTE et Bérénice SAUZEAU, chargées de mission au bureau de l'appui aux services pour les recrutements (RM3)

Hajja RABIA, adjointe à la cheffe de bureau des concours (RM1)

Jérôme GUILLOU, chef de pôle des concours techniques (RM1)

Nolan JEAN-PIERRE, adjoint au chef de pôle des concours techniques (RM1)

Christine BOUR, chargée de mission de corps des ITPE

Employeurs :

DGPR : Lucie CHADOURNE-FACON, directrice du service central Vigicrues (SCV)

Nadine COUTIN, cheffe du pôle appui à la prévision des inondations au SCV

DGAMPA : Ziad TARABAY, adjoint chef de bureau, responsable du pôle contrôle de la certification et de l'inspection des navires

CEREMA : Marion BOST, directrice technique géotechnique à la direction technique infrastructures, transports et matériaux du CEREMA

Témoins :

Aurélie FLACHENBERG, lauréate du concours ITPE sur Titres 2023, en poste à la direction départementale des territoires du Lot-et-Garonne (47)

Salim KENOUCHE, lauréat du concours ITPE sur Titres 2025 en poste au centre d'études et d'expertise sur les risques, la mobilité et l'aménagement (CEREMA)



Sommaire du webinaire

1. Qui sommes-nous ? Et pourquoi nous rejoindre ?
 2. Présentation des modalités de recrutement
 3. Quel statut, quels parcours et quelles carrières possibles après recrutement ?
 4. Présentation des 5 spécialités de recrutement et témoignages d'ingénieurs en poste
 5. Précisions sur les modalités d'attribution des postes
 6. Questions-réponses
-



1. QUI SOMMES-NOUS ? POURQUOI NOUS REJOINDRE ?

« Des femmes et des hommes qui agissent pour le futur et contribuent à la construction du monde de demain »



Qui sommes-nous ?

Le Premier ministre est chargé de la planification écologique et énergétique

- ❖ Ministère de l'Aménagement du territoire et de la Décentralisation : **Françoise GATEL**
 - **Michel FOURNIER**, ministre déléguée chargée de la Ruralité
- ❖ Ministre chargée de la ville et du logement : **Vincent JEANBRUN**
- ❖ Ministre chargé des transports : **Philippe TABAROT**
- ❖ Ministère de la transition écologique, de la biodiversité et des négociations internationales sur le climat et la nature : **Monique BARBUT**
 - **Catherine CHABAUD**, ministre déléguée chargée de la mer et de la pêche
 - **Mathieu LEFEVRE**, ministre délégué chargé de la transition écologique



45 000
agents

3 500 en administration centrale à la Défense
32 000 en services déconcentrés (tous départements et Outre-mer)
10 000 sur tout le territoire dans les services de l'aviation civile

1 administration centrale basée à la Défense

141 services territoriaux en métropole et outre-mer



Une administration qui déploie des politiques publiques au cœur des préoccupations de notre société pour MIEUX...

Aménager, bâtir, se loger

Le plan « Logement d'abord », l'intermédiation locative, la transition écologiques villes et quartiers (EcoCité, EcoQuartier), FranceRénov' et maprimeRénov', nouveau programme renouvellement urbain.

Transporter et se déplacer

Développement de la mobilité électrique, prime à la conversion, trains d'équilibre du territoire (autorité organisatrice), plan vélo.

Produire et consommer

Loi anti-gaspillage, affichage environnemental sur les vêtements.

Protéger notre santé

Plan national santé environnement, suivi de la qualité de l'air, certificat qualité de l'air, ZFE.

Accompagner les territoires

Financements par le fonds vert, PCAET, contrats pour la réussite de la TE.

Prévenir et sensibiliser aux risques

Prévention et lutte contre les inondations, les incendies, stratégie nationale de défense des forêts et espaces non boisés, Vigicrues, la boîte à risques, plan de prévention des risques, réglementation transport matière dangereuse.

Associer la société civile

France2030, convention citoyenne sur le climat.

Préserver notre planète

Plan eau (53 mesures), stratégie nationale biodiversité, stratégie nationale de gestion du trait de côte.

Lutter contre le changement climatique et s'adapter

Stratégie nationale bas-carbone, plan national d'adaptation au changement climatique.

Et moins consommer d'énergie

Plan de sobriété énergétique, suivi conso, maPrimeRénov'.

Si ces missions vous intéressent :

Rejoignez – nous !

Nous recrutons 17 ingénieur(e)s (davantage encore si nous avons beaucoup de candidatures) dans 5 spécialités :

- Géologie et géotechnique **Nouveau !**
- Prévention des risques naturels **Nouveau !**
- Aménagement – Urbanisme – Habitat - Paysage
- Génie civil – Pathologie des ouvrages
- Navigation - sécurité





MINISTÈRES
TRANSITION ÉCOLOGIQUE
AMÉNAGEMENT DU TERRITOIRE
TRANSPORTS
VILLE ET LOGEMENT

*Liberté
Égalité
Fraternité*



SECRÉTARIAT GÉNÉRAL

2. MODALITÉS DU RECRUTEMENT

Les clés pour réussir



Un recrutement à bac+5 facilité et sans épreuve écrite



2 étapes pour être recruté(e) :

- 1- Une étude de votre dossier de candidature par un jury de 3 ou 4 personnes selon les spécialités
- 2- Un entretien de 40 mn avec ce même jury

3 documents à consulter pour réussir votre recrutement :

- 1- La présentation générale du concours sur le site du recrutement <https://recrutement.ecologie.gouv.fr/concours>
 - 2- Les rapports de jury des recrutements antérieurs
 - 3- La fiche technique candidats
-

Etape 1 : inscription et présélection

Niveau de diplôme	Pièces justificatives obligatoires pour l'inscription	Dossier de candidature obligatoire dès l'inscription
Niveau 7 ou supérieur	1. Copie du diplôme	1. CV détaillé 2. Lettre de motivation (2 pages maximum) explicitant l'intérêt du candidat pour les missions, les métiers et les emplois d'ingénieur des travaux publics de l'État 3. Facultatif: note décrivant les emplois que vous avez pu occuper et la nature des activités et travaux auxquels vous avez pris part, en indiquant dans ce cas votre participation personnelle. Sera jointe à cette note, s'il y a lieu, la liste des références de vos publications
Niveau 6	1. Copie du diplôme 2. Expérience professionnelle d'au moins 2 ans	
Pas de diplôme ou inférieur	1. Expérience professionnelle d'au moins 3 ans	

- **Diplôme** : obligation de relever du domaine de la spécialité visée
En cas de diplôme délivré par une institution étrangère : nécessité de joindre une équivalence et sa traduction assermentée.
- **Expérience professionnelle** : doit être en relation avec la spécialité visée + relever de la même catégorie socio-professionnelle visée (cadre/catégorie A).

Etape 2 : Sélection sur entretien

L'entretien dure 40 minutes et se déroule en 3 parties :

- Présentation du candidat,
- Questions d'approfondissement, notamment
 - sur ses connaissances techniques ou scientifiques ;
 - les connaissances générales et compétences transverses du candidat ;
 - la représentation du métier et le projet professionnel du candidat.
- Une mise en situation professionnelle.

Il a pour but d'apprécier :

- ✓ Les connaissances scientifiques et techniques réputées acquises au vu des diplômes, stages ou expériences professionnelles.
- ✓ L'aptitude du candidat à s'intégrer et réussir dans un poste d'ingénieur de nos ministères, lequel comprend souvent une composante managériale, et de l'envie de travailler pour le service du public.
- ✓ L'ouverture d'esprit du candidat et son potentiel d'évolution dans la perspective d'une carrière dans la fonction publique d'Etat.

Rappel du calendrier :

Période d'inscription	Du lundi 24 novembre 2025 au vendredi 29 décembre 2025 inclus (télé-inscription jusqu'à 23h59)
Certificat médical uniquement en cas d'aménagement d'épreuves	À remettre au plus tard le lundi 2 mars 2026 (23h59, heure de Paris)
Résultats admissibilité (à compter du...)	À partir du lundi 2 mars 2026
Entretiens avec le jury	À compter du lundi 23 mars 2026
Résultats d'admission (à compter du...)	À compter du mardi 31 mars 2026



- **Des questions ?**
- **Un besoin d'informations supplémentaires ?**





3. QUEL STATUT, QUELS PARCOURS, QUELLES CARRIÈRES ?

Flexibilité, diversité, sécurité... en devenant fonctionnaire au sein de nos ministères vous avez accès à des parcours diversifiés, à une progression régulière et à la sécurité de l'emploi.



Être lauréat du concours d'ITPE sur titres, qu'est-ce que cela implique de devenir fonctionnaire ?

**Vous devenez
fonctionnaire après un
an de stage.**

Votre carrière sera régie
par le code générale de la
fonction publique, qui
donne aux fonctionnaires
un cadre protecteur,
adapté à l'exercice de
missions en faveur de
l'intérêt général

Principales différences entre secteur public et secteur privé :

- Les fonctionnaires ne sont pas régis par un contrat passé avec leur employeur ;
- Les fonctionnaires sont regroupés dans des « corps » ou « cadres d'emploi », tels que attaché d'administration, administrateur de l'Etat, ingénieur des travaux publics de l'Etat, etc. ;
- Au sein de ces corps prévaut le principe de séparation du grade et de l'emploi, qui désigne le poste sur lequel le fonctionnaire est affecté ;
- Les fonctionnaires ont un régime de retraite et des taux de cotisation sociales différents ;
- Les fonctionnaires sont recrutés par concours.

Devenir ingénieur(e) titulaire après une année de stage

Un statut avantageux :

- Pas de formation longue (3 semaines à l'ENTPE),
- Pas d'obligation de devoir des années à l'Etat si vous quittez la fonction publique

Des parcours variés, en fonction de la dynamique de chacun :

- Généraliste/Expert
- Manager / Chargé(e) de mission / chef(fe) –directeur(trice) de projet
- Au sein du pôle ministériel (AC, SD, opérateurs et à l'international), en interministériel, entre fonctions publiques, public / privé

Des carrières ascendantes en fonction de votre valeur professionnelle, de la qualité de votre parcours et des prises de responsabilité

Modalités de classement et rémunération

Textes de référence:

- Décret-Statut 2005-631 du 30 mai 2005 portant statut particulier du corps des ingénieurs des travaux publics de l'Etat
ITPE: corps d'encadrement, catégorie A type
3 niveaux de grade: ITPE, IDTPE, ITPE HC
- Décret n°2006-1827 du 23 décembre 2006 relatif aux règles du classement d'échelon consécutif à la nomination dans certains corps de catégorie A de la fonction publique de l'Etat.

ITPE	Echelon	Durée	IB	IM
	1	1 an et demi	444	395
	2	2 ans	484	424
	3	2 ans	518	449
	4	2 ans et demi	565	483
	5	3 ans	611	518
	6	4 ans	646	545
	7	4 ans	697	583
	8	4 ans	739	615
	9	4 ans	774	642
	10		821	678

➤ **Recrutement sur le 1^{er} niveau de grade**

➤ **Prise en compte au moment du classement d'une partie des services ou activités professionnelles accomplis**

Exemples:

Contractuels de catégorie A de la FP: classement à un échelon correspondant à la moitié de leur durée jusqu'à douze ans et des trois quarts de cette durée au-delà de douze ans.

Possibilité de définir un indice personnel permettant de conserver le niveau de rémunération jusqu'à rattrapage de rémunération dans le grade ITPE (dans la limite du traitement indiciaire du dernier échelon du grade).

Ingénieurs sous statut privé: classement à un échelon correspondant à la moitié de la durée d'activité professionnelle, dans la limite de 7 années.



Carrière et promotion

Conditions pour la promotion au 2d niveau de grade - Ingénieur Divisionnaire des Travaux Publics de l'Etat :

Conditions statutaires fixées par le décret-statut du corps des ITPE :

- Au moins 2 ans dans échelon 4
- Au moins 6 ans en tant qu'ITPE (activité ou détachement) , dont 4 ans à l'Etat

ET Application des Lignes Directrices de Gestion pour les parcours professionnels et les promotions :

- Manière de servir
- Qualité du parcours professionnel (dont le parcours antérieur au concours le cas échéant)
- Possibilité de carrières de « spécialistes » , via une qualification par un Comité de Domaine ou une évaluation des activités de recherche (CGDD)

ITPE	Echelon	Durée	IB	IM
	1	1 an et demi	444	395
	2	2 ans	484	424
	3	2 ans	518	449
	4	2 ans et demi	565	483
	5	3 ans	611	518
	6	4 ans	646	545
	7	4 ans	697	583
	8	4 ans	739	615
	9	4 ans	774	642
	10		821	678

IDTPE	Echelon	Durée	IB	IM
	1	2 ans	619	524
	2	2 ans et demi	665	560
	3	3 ans	721	602
	4	3 ans	791	655
	5	3 ans	837	690
	6	3 ans	896	735
	7	3 ans	946	773
	8	3 ans	995	811
	9		1015	826

ITPE-IC	Echelon	Durée	IB	IM
	1	2 ans	850	700
	2	2 ans	896	735
	3	2 ans et demi	946	773
	4	3 ans	995	811
	5	3 ans	1027	835
	Echelon spécial	1 an	HEA-I	895
		1 an	HEA-II	930
			HEA-III	977

Emploi fonctionnel d'ICTPE				
ICTPE 2	Echelon	Durée	IB	IM
	1	2 ans et demi	771 + 40 NBI	640 + 40 NBI
	2	2 ans et demi	822 + 40 NBI	679 + 40 NBI
	3	2 ans et demi	878 + 40 NBI	720 + 40 NBI
	4	2 ans et demi	929 + 40 NBI	760 + 40 NBI
	5	2 ans et demi	977 + 40 NBI	797 + 40 NBI
	6		1027 + 40 NBI	835 + 40 NBI
ICTPE 1	Echelon	Durée	IB	IM
	1	2 ans et demi	822 + 40 NBI	679 + 40 NBI
	2	2 ans et demi	878 + 40 NBI	720 + 40 NBI
	3	2 ans et demi	929 + 40 NBI	760 + 40 NBI
	4	2 ans et demi	977 + 40 NBI	797 + 40 NBI
	5	2 ans et demi	1027 + 40 NBI	835 + 40 NBI
	HEA-I	1 an	HEA-I + 40 NBI	895 + 40 NBI
	HEA-II	1 an	HEA-II + 40 NBI	930 + 40 NBI
	HEA-III		HEA-III + 40 NBI	977 + 40 NBI



- Des questions ?
- Un besoin d'informations supplémentaires ?





MINISTÈRES
TRANSITION ÉCOLOGIQUE
AMÉNAGEMENT DU TERRITOIRE
TRANSPORTS
VILLE ET LOGEMENT

*Liberté
Égalité
Fraternité*



SECRÉTARIAT GÉNÉRAL

4. LES 5 SPÉCIALITÉS DE RECRUTEMENT

Présentation – témoignages





 **Nouveau !**

La spécialité Géologie et géotechnique

Elle vise les métiers consacrés à l'étude des sols aux fins de constructions d'infrastructures, d'ouvrages et de bâtiments, mais aussi dans la prévention des risques naturels liés à la stabilité des sols et aux mouvements de terrain. Idéale pour les profils ayant une formation ou une expérience dans le domaine géotechnique/mécanique des sols.

**territoires
écologie**

Exemple de profils recherchés :

Des personnes ayant une formation ou une expérience dans le domaine géotechnique/mécanique des sols.

Exemples de postes et de missions pouvant être confiés aux lauréats :

- ✓ Chargé-e d'études et de recherche en géotechnique au CEREMA
- ✓ Chef-fe d'unité géotechnique au Cerema
- ✓ Chargé.e de mission mouvements de terrain à la DGPR

Intervention



Marion BOST, directrice technique géotechnique à la direction technique infrastructures, transports et matériaux du CEREMA





La spécialité Aménagement, urbanisme, paysage, habitat

Elle vise les métiers qui participent au développement durable et équilibré de l'habitat et des territoires, en accompagnant les collectivités dans leurs projets et problématiques locales. Idéale pour les profils ayant une formation ou une expérience en urbanisme, aménagement du territoire ou paysagé.



Exemple de profils recherchés :

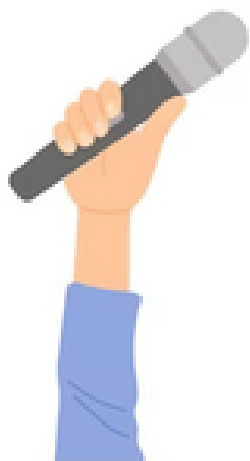
Des personnes ayant une formation (ingénieur, universitaire, paysagiste, architecte) et/ou une expérience antérieure en aménagement du territoire, en habitat, en urbanisme ou en aménagement paysagé et qui souhaitent investir l'ensemble de la spécialité

Exemples de postes et de missions pouvant être confiés aux lauréats :

- Chef-fe de projet connaissance (DREAL)
- Responsable d'études foncier et appui aux territoires (Cerema)
- Responsable du bureau habitat privé (DDT)
- Chef-fe du bureau bâtiment et accessibilité (DDT)



Témoignage



Aurélié FLACHENBERG, lauréate du concours ITPE
sur titres en 2023.

En poste à la direction départementale des
territoires du Lot-et-Garonne (47)

Responsable de l'Atelier d'urbanisme

**territoires
écologie**



La spécialité Navigation et sécurité

Elle vise les métiers de l'ingénierie navale, la sécurité des bateaux et navires et l'innovation navale. Les personnes recrutées s'assurent du respect des conventions internationales ou des règlements nationaux en matière de sécurité, de prévention de la pollution, de sûreté et de certification sociale.



Exemple de profils recherchés :

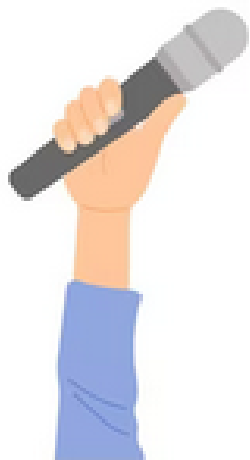
Des personnes ayant une formation (ENSM) et/ou une expérience antérieure en sciences nautiques, mécanique navale, sécurité des navires, architecture navale ou ingénierie navale.

Exemples de postes et de missions pouvant être confiés aux lauréats :

- Inspecteur-trice de la sécurité des navires (CSN)
- Chargé-e d'études en ingénierie et sécurité navale (CEREMA)



Intervention



Ziad TARABAY, adjoint chef de bureau -
responsable du pôle contrôle de la certification et
de l'inspection des navires (DGAMPA)





Nouveau ! 

La spécialité Prévention des risques naturels

Elle vise l'ensemble des métiers de la prévention et prévision des risques naturels (inondations, mouvements de terrain, feux de forêt, avalanches, cyclones, submersions marines, séismes et volcans).

Les personnes recrutées sont chargées de la conception et de la mise en œuvre des réglementations en matière de prévention des risques naturels (plans de prévention des risques en particulier), afin de réduire l'exposition des personnes et des biens aux effets de ces risques.

Elles sont par ailleurs chargées de développer la connaissance sur les risques naturels, d'informer le public et d'accompagner les collectivités sur ces risques.

territoires
écologie



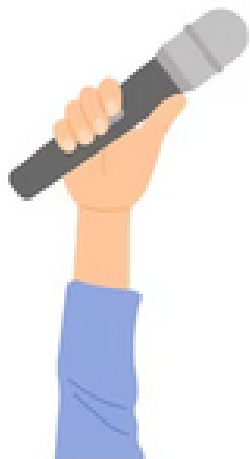
Exemple de profils recherchés :

Des personnes ayant une formation ou une expérience dans le domaine de la prévision des risques naturels.

Exemples de postes et de missions pouvant être confiés aux lauréats :

- Chargé-e de mission prévention des risques naturels
- Responsable d'unité d'hydrométrie (DREAL)
- Chargé-e d'études hydrologie et hydrauliques, modélisateur pour la prévision des crues (DREAL ou service central Vigicrues)
- Prévisionniste de crues au sein du réseau Vigicrues (DREAL ou service central Vigicrues)

Intervention



Lucie CHADOURNE-FACON, directrice du service central Vigicrues (SCV) – DGPR

Nadine COUTIN, cheffe du pôle appui à la prévision des inondations au SCV - DGPR

territoires
écologie



La spécialité Génie civil et pathologie ouvrages

Elle vise les métiers de l'ingénierie des ouvrages existants. Les personnes recrutées réalisent l'expertise, la gestion et le suivi des ouvrages à travers diverses activités : auscultation, instrumentation, diagnostic, modélisation, élaboration de plans de gestion, audits et certification des procédés industriels. Idéale pour les profils ayant une formation ou une expérience en ingénierie, génie civil, gestion technique ou expertise des ouvrages existants.





Exemple de profils recherchés :

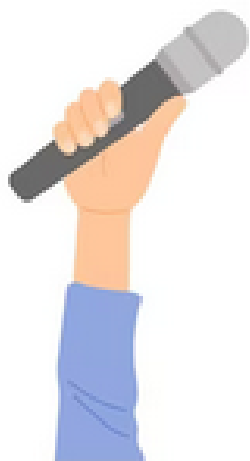
Des personnes ayant une formation ou une expérience en ingénierie, génie civil, gestion technique ou expertise des ouvrages existants.

Exemples de postes et de missions pouvant être confiés aux lauréats :

- ✓ Chargé-e Inspecteur-trice des ouvrages hydrauliques en DREAL
- ✓ Chargé-e d'études en gestion de patrimoine ouvrages d'art au CEREMA
- ✓ Adjoint-e au chef de l'unité « inspection OA béton étanchéité » au Cerema
- ✓ Chargé-e d'études logiciels ouvrages d'art au Cerema



Témoignage



Salim KENOUCHE, lauréat du concours ITPE sur titres 2025 en poste au centre d'études et d'expertise sur les risques, la mobilité et l'aménagement (CEREMA)

**Adjoint au chef de groupe en charge de la
réhabilitation des ouvrages d'art**

**territoires
écologie**



5. MODALITÉS D'ATTRIBUTION DES POSTES

À l'issue du recrutement



Les modalités d'attribution des postes



- Lors de l'admissibilité, les candidats admissibles reçoivent un questionnaire en ligne pour renseigner leur souhait géographique d'affectation.
- Les résultats des entretiens sont publiés à partir du **lundi 31 mars 2026**. Si les candidatures sont de bon niveau, une liste complémentaire de lauréats sera établie par le jury.
- La DRH saisit ses services afin de rechercher des postes vacants correspondant autant que possible aux souhaits des candidats.
- Les lauréats contractuels de catégorie A au sein de nos ministères peuvent être affectés sur poste si leur employeur et eu le demandent.

Les modalités d'attribution des postes



- Les postes sont d'abord proposés aux lauréats de la liste principale. Un temps d'échange entre les lauréats et les employeurs est organisé afin de permettre la meilleure adéquation profil poste. Le résultat des appariements est connu fin mai 2026.
- Si notre plafond d'emploi le permet, les postes non retenus par les lauréats de la liste principale seront proposés aux lauréats de la liste complémentaire après un second temps d'échange. Le résultat de ce second appariement sera connu fin juin.
- Les prises de poste s'effectueront **à compter du 1^{er} juillet 2026**.

- **Des questions ?**
- **Un besoin d'informations supplémentaires ?**





MINISTÈRES
TRANSITION ÉCOLOGIQUE
AMÉNAGEMENT DU TERRITOIRE
TRANSPORTS
VILLE ET LOGEMENT

*Liberté
Égalité
Fraternité*

SECRÉTARIAT GÉNÉRAL

Merci pour votre participation à ce webinaire

